

INFORME
INDICADORES SOCIOECONÓMICOS
DE LA CIUDAD DE VALÈNCIA
3^{er} Trimestre 2018

**Observatori Socioeconòmic d'Ocupació
i Formació de la Ciutat de València**

Fundació CV
del pacte per
l'ocupació
a la Ciutat de
València


valènciactiva

Introducción

El Observatorio Socioeconómico de Empleo y Formación de la ciudad de València continúa con la elaboración informes trimestrales de 2017, a partir de los datos de la Encuesta de población Activa (EPA). Además, se ofrece una evolución de personas afiliadas a la Seguridad Social por regímenes.

Este documento intenta ofrecer información sobre indicadores económicos de la ciudad de València, que complementa los informes mensuales sobre desempleo registrado y contratación, ofreciendo información sobre la fuerza de trabajo de la ciudad y los sectores económicos de actividad.

El desempleo y las contrataciones están en constante cambio, por lo que surge la necesidad de realizar comparaciones que permitan estudiar la evolución de la actividad laboral, es decir, comparar magnitudes a lo largo del tiempo lo cual facilitará la correcta formulación de acciones y políticas de fomento del empleo.

En las series temporales es esencial la ordenación de los datos; en este caso, se comparan datos respecto al anterior periodo (trimestre), respecto al mismo periodo del año anterior y, respecto al segundo trimestre de 2015 que coincide con la creación del Observatorio y con el cambio de gestión de las políticas de empleo, por lo que resulta de suma importancia analizar los impactos que se puedan producir en los indicadores socioeconómicos de València.

Notas metodológicas

Es el Instituto Nacional de Estadística (INE) el organismo encargado de publicar la Encuesta de Población Activa (EPA), y lo hace de forma trimestral. En ella, se arrojan datos sobre desempleo, ocupación y actividad.

El principal inconveniente de esta fuente estadística procede de su propia naturaleza de encuesta por muestreo y la imposibilidad de ofrecer información más desagregada sobre algunas características concretas. Esto es así porque a mayor desagregación en la información, mayor error de muestreo y por tanto, menor fiabilidad de los datos.

La riqueza principal de la EPA es que, al tratarse siempre de la misma metodología, pueden realizarse comparaciones temporales. En cambio, los datos sobre paro registrado y afiliación a la Seguridad Social están sujetos a normas legales variables, por lo que ofrecen información, únicamente, de una parte del colectivo estudiado y no permiten la obtención de series homogéneas.

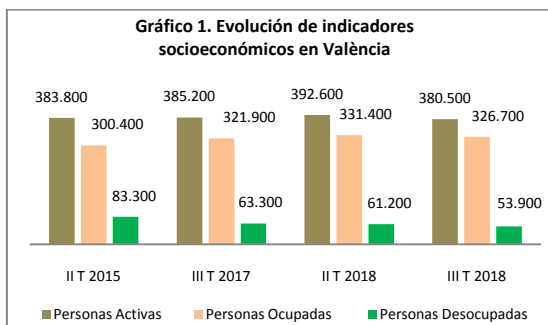
La afiliación a la Seguridad Social es un acto administrativo que registra a toda persona que vaya a iniciar una actividad laboral determinante de su inclusión en un régimen del Sistema de la Seguridad Social. Según el Ministerio de Trabajo, Migraciones y Seguridad Social “están incluidos dentro del campo de aplicación del Sistema de la Seguridad Social, y cualquiera que sea su sexo, estado civil o profesión, todos los españoles que residan en España, y los extranjeros que residan o se encuentren legalmente en España, siempre que, en ambos supuestos, ejerzan su actividad en territorio nacional, y que estén incluidos en alguno de los siguientes apartados”:

- Personas trabajadoras por cuenta ajena.
- Personas trabajadoras por cuenta propia o en régimen autónomo.
- Personas socias trabajadoras de cooperativas de trabajo asociado.
- Estudiantes.
- Funcionariado público, civil o militar.

Mercado de trabajo en València

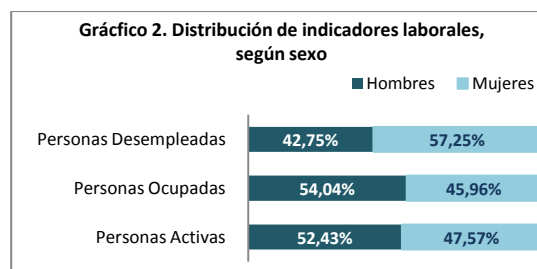
Fuerza de trabajo

Según la EPA, actualmente se calculan 380.500 personas activas: -12.100 menos que en el trimestre anterior y -4.700 menos que en el mismo periodo del año anterior.



Fuente: Elaboración propia a partir de datos de la EPA.

El cálculo de las proporciones según sexo indica que, respecto al pasado trimestre, aumenta la **proporción de mujeres desempleadas**, mientras que, disminuye la de los hombres de manera similar.



Fuente: Elaboración propia a partir de datos de la EPA.

En términos generales, destaca el **aumento de la población ocupación** en València respecto a todos los periodos comparados. Además **desciende la población parada, registrando las mayores variaciones** de los indicadores socioeconómicos. La **disminución de población activa** significa que cada vez hay menos personas buscando una ocupación, en concreto -12.100 personas desde el pasado II trimestre. Para poder da una explicación a este hecho, merece la pena aportar los datos de población inactiva desglosada por situación:

Tabla 1. Población inactiva según situación de inactividad

POBL. INACTIVA	II T 2018	III T 2018	VAR ABSOLUTA
Estudiantes	45.800	41.500	-4.300
Jubilados	111.800	107.100	-4.700
Laborales del hogar	60.200	70.900	10.700
Incapacidad Permanente	26.600	28.100	1.500
Pensión diferente a la jubilación	23.300	29.400	6.100
Otras situaciones	2.400	5.600	3.200
Total	270.100	282.600	12.500

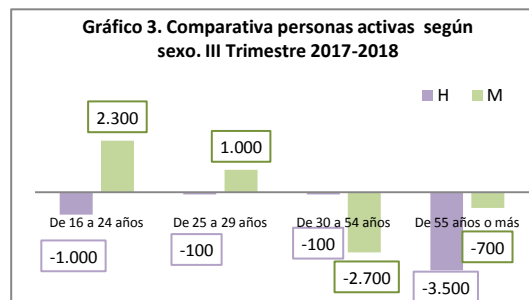
Fuente: Elaboración propia a partir de datos de la EPA.

Según la tabla 1 el mayor aumento de población inactiva se debe al incremento de personas dedicadas a labores del hogar. Del total del descenso de población activa producido este trimestre, estas personas suponen un 88%.

La población activa disminuye este trimestre.

De la **comparativa interanual** (gráfico 3) se extrae que la mayor disminución de población activa se concentra en mujeres de 30 a 54 años y en hombres mayores de 55. En cambio se produce un **aumento de mujeres activas menores de 30 años**.

La **distribución de la población activa** en València **no presenta cambios significativos** desde el anterior trimestre, situando a los hombres en un 52,4% y a las mujeres en un 47,6%.



Fuente: Elaboración propia a partir de datos de la EPA

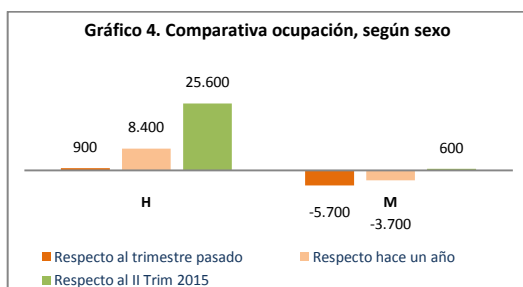
PERSONAS ACTIVAS								
Sexo y edad		II Trimestre 2015	Variación absoluta respecto a la actualidad	III trimestre 2017	Variación absoluta respecto a la actualidad	II trimestre 2018	Variación absoluta respecto a la actualidad	III trimestre 2018
Ambos sexos	Total	383.800	-3.300	385.200	-4.700	392.600	-12.100	380.500
	De 16 a 24 años	25.600	-600	23.700	1.300	27.000	-2.000	25.000
	De 25 a 29 años	38.900	1.700	39.800	800	39.300	1.300	40.600
	De 30 a 54 años	263.600	-19.600	246.800	-2.800	250.600	-6.600	244.000
	De 55 años o más	55.700	15.100	75.000	-4.200	75.600	-4.800	70.800
Hombres	Total	201.600	-2.100	204.200	-4.700	204.300	-4.800	199.500
	De 16 a 24 años	16.900	-3.000	14.900	-1.000	14.000	-100	13.900
	De 25 a 29 años	22.700	-1.400	21.400	-100	20.500	800	21.300
	De 30 a 54 años	131.400	-3.800	127.700	-100	130.900	-3.300	127.600
	De 55 años o más	30.500	6.200	40.200	-3.500	38.800	-2.100	36.700
Mujeres	Total	182.200	-1.200	181.000	0	188.300	-7.300	181.000
	De 16 a 24 años	8.700	2.400	8.800	2.300	13.000	-1.900	11.100
	De 25 a 29 años	16.200	3.100	18.300	1.000	18.800	500	19.300
	De 30 a 54 años	132.200	-15.800	119.100	-2.700	119.700	-3.300	116.400
	De 55 años o más	25.200	8.900	34.800	-700	36.800	-2.700	34.100

A pesar del descenso del número de personas ocupadas desde el pasado trimestre, la evolución es positiva ya que son más respecto a los periodos anteriores de comparación.

Es destacable que la proporción de **población activa ocupada en València es del 86%** frente al 78% calculado para el II trimestre de 2015. Cifras que coinciden con las del conjunto del país.

La **tasa de ocupación (49,3%)** desciende respecto al trimestre pasado y se sitúa por debajo de la española (50,18%). La cifra calculada este trimestre es **la más baja de todas las comparativas** temporales.

El gráfico 4 presenta la variación absoluta de población ocupada por sexos y en relación a tres periodos. Este gráfico muestra cómo sigue siendo mayor el número de **hombres ocupados**, representando un 54%.

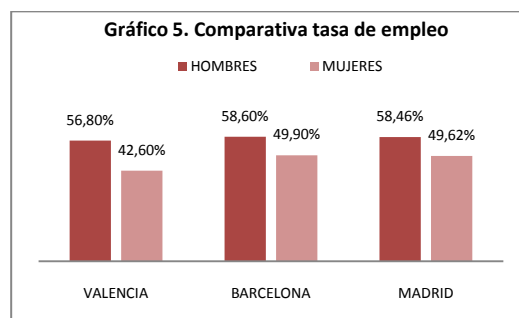


Fuente: Elaboración propia a partir de datos de la EPA

También se observa que **los descensos de ocupación se han centrado en las mujeres**, excepto en relación al segundo trimestre de 2015.

Teniendo en cuenta la edad, la **disminución** del número de **personas ocupadas** se ha producido en los **cuatro grupos para las mujeres** con un total de -5.700, mientras que **en los hombres** el descenso se ha producido entre aquellos **mayores de 30 y de 54 años**, con un total de -1.400 hombres en ambos casos. **Destacan las 19.200 personas mayores de 54 años nuevas ocupadas desde el segundo trimestre de 2015.**

En la siguiente gráfica, se realiza una comparativa de la **tasa de ocupación** entre la ciudad de València con Barcelona y Madrid, **situándose en la tercera posición**. En referencia al pasado trimestre, se observa cómo en València aumenta la tasa de ocupación entre los hombres y disminuye entre las mujeres, al contrario de lo que ocurre en Barcelona y Madrid.

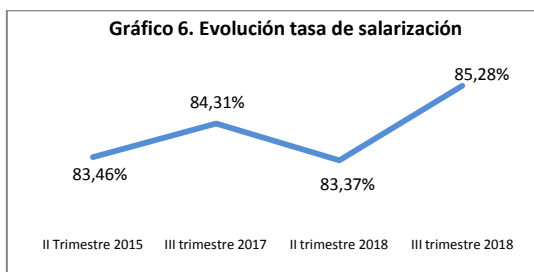


Fuente: Elaboración propia a partir de datos de la EPA

PERSONAS OCUPADAS								
Sexo y edad		II Trimestre 2015	Variación absoluta respecto a la actualidad	III trimestre 2017	Variación absoluta respecto a la actualidad	II trimestre 2018	Variación absoluta respecto a la actualidad	III trimestre 2018
Ambos sexos	Total	300.500	26.200	321.900	4.800	331.400	-4.700	326.700
	De 16 a 24 años	10.100	5.900	12.300	3.700	16.500	-500	16.000
	De 25 a 29 años	27.300	5.200	33.800	-1.300	30.500	2.000	32.500
	De 30 a 54 años	217.400	-4.100	211.100	2.200	216.700	-3.400	213.300
	De 55 años o más	45.700	19.200	64.800	100	67.800	-2.900	64.900
Hombres	Total	151.000	25.500	168.100	8.400	175.600	900	176.500
	De 16 a 24 años	6.300	2.500	7.000	1.800	8.600	200	8.800
	De 25 a 29 años	15.100	3.700	18.300	500	16.800	2.000	18.800
	De 30 a 54 años	104.700	9.300	109.000	5.000	114.700	-700	114.000
	De 55 años o más	24.900	10.000	33.800	1.100	35.600	-700	34.900
Mujeres	Total	149.500	600	153.800	-3.700	155.800	-5.700	150.100
	De 16 a 24 años	3.800	3.400	5.200	2.000	7.900	-700	7.200
	De 25 a 29 años	12.200	1.400	15.500	-1.900	13.700	-100	13.600
	De 30 a 54 años	112.700	-13.400	102.100	-2.800	102.000	-2.700	99.300
	De 55 años o más	20.800	9.200	31.000	-1.000	32.200	-2.200	30.000

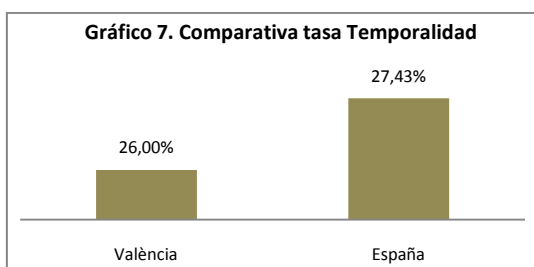
Aumenta la tasa de temporalidad y salarización, ésta última, por encima de la media española.

La tasa de salarización indica la participación de los salarios en el producto interior bruto (PIB) de un territorio. Para la ciudad de València se calcula una **tasa de salarización de 85%**, un punto por encima de la española (84%), al igual que en las comparativas intermensual (83%) e interanual (84%).



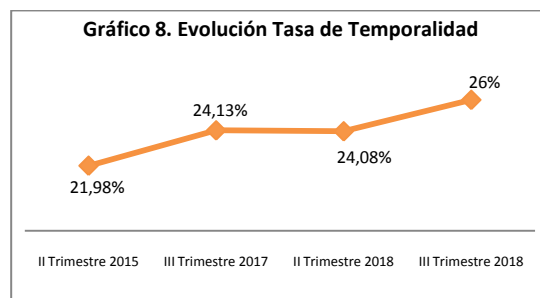
Fuente: Elaboración propia a partir de datos de la EPA.

La **tasa de temporalidad también aumenta** respecto al mismo período del año anterior, pasando del 24% al 26%. A pesar de esto, **Valencia se mantiene por debajo a nivel estatal**:



Fuente: Elaboración propia a partir de datos de la EPA.

En lo que respecta al tipo de contrato (temporal o indefinido), el gráfico 8 muestra un **aumento de la tasa de temporalidad** de casi dos puntos respecto al trimestre anterior; en consecuencia, las **personas ocupadas con contrato indefinido** descienden desde el pasado trimestre (-1.500). Sin embargo, **son +12.800 más desde el segundo trimestre de 2015**.



Fuente: Elaboración propia a partir de datos de la EPA.

La **tasa de temporalidad también aumenta** respecto al mismo período del año anterior, pasando del 24% al 26%.

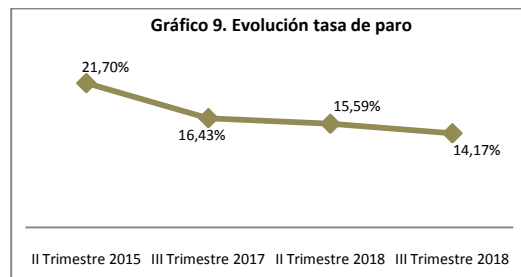
La tasa de paro descende casi un punto y medio desde el pasado trimestre y se iguala a la tasa española.

En la comparativa intertrimestral, destaca el descenso general de personas desocupadas en todos los grupos de edad (-7.300), sobre todo entre los hombres (-5.700). Entre las mujeres de 25 a 29 años se da el único aumento (+600).

La tasa de paro ha disminuido, pasando de un 21,7% a un 14,2% desde el segundo periodo de 2015, lo cual supone -29.400 personas desempleadas menos.

La distribución del paro entre sexos varía cuatro puntos respecto al pasado periodo, a favor de los hombres: un 42,8% frente al 57,2% de mujeres.

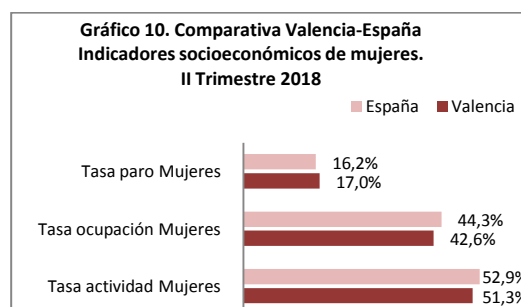
La tendencia que siguen los datos obtenidos de desempleo es favorable, ya que la tasa de paro en la ciudad de Valencia sigue disminuyendo.



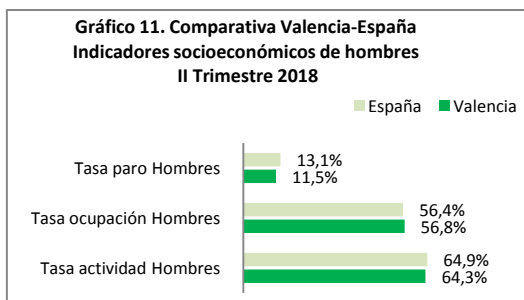
Fuente: Elaboración propia a partir de datos de la EPA

PERSONAS DESOCUPADAS								
Sexo y edad		II Trimestre 2015	Variación absoluta respecto a la actualidad	III trimestre 2017	Variación absoluta respecto a la actualidad	II trimestre 2018	Variación absoluta respecto a la actualidad	III trimestre 2018
Ambos sexos	Total	83.300	-29.400	63.300	-9.400	61.200	-7.300	53.900
	De 16 a 24 años	15.500	-6.500	11.400	-2.400	10.500	-1.500	9.000
	De 25 a 29 años	11.600	-3.400	6.000	2.200	8.800	-600	8.200
	De 30 a 54 años	46.200	-15.500	35.700	-5.000	34.000	-3.300	30.700
	De 55 años o más	10.000	-4.000	10.200	-4.200	8.000	-2.000	6.000
Hombres	Total	50.600	-27.600	36.100	-13.100	28.700	-5.700	23.000
	De 16 a 24 años	10.700	-5.600	7.800	-2.700	5.400	-300	5.100
	De 25 a 29 años	7.600	-5.100	3.200	-700	3.700	-1.200	2.500
	De 30 a 54 años	26.700	-13.100	18.700	-5.100	16.300	-2.700	13.600
	De 55 años o más	5.600	-3.800	6.400	-4.600	3.300	-1.500	1.800
Mujeres	Total	32.700	-1.900	27.200	3.600	32.500	-1.700	30.800
	De 16 a 24 años	4.800	-900	3.500	400	5.100	-1.200	3.900
	De 25 a 29 años	4.000	1.700	2.800	2.900	5.100	600	5.700
	De 30 a 54 años	19.500	-2.400	17.000	100	17.700	-600	17.100
	De 55 años o más	4.400	-200	3.800	400	4.700	-500	4.200

Los siguientes gráficos muestran una comparativa entre los principales indicadores socioeconómicos, desglosados por sexo, de València y España. En el caso de las mujeres (gráfico 10) destaca el descenso en las tasas de actividad (-2,5 puntos) y de ocupación (-2 puntos) en la ciudad de València desde el pasado trimestre; al contrario, en España descende la tasa de paro (-1 punto).

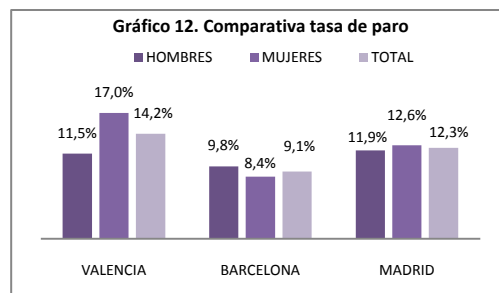


Fuente: Elaboración propia a partir de datos de la EPA



Fuente: Elaboración propia a partir de datos de la EPA.

En el gráfico 11 se observan los mismos indicadores **para el caso de los hombres**. Respecto al pasado trimestre **descienden las tasas de paro en València (-2,5 puntos) y actividad (-1 punto)**. Bajo la variable sexo y en comparación con las principales ciudades (gráfica 12), se observa cómo **en València y Madrid es superior la tasa de paro en mujeres**, a diferencia de lo que ocurre en Barcelona. Por el contrario, la tasa de paro en hombres es levemente superior en Madrid (11,93%).



Fuente: Elaboración propia a partir de datos de la EPA

A pesar de que la tasa de paro en València es la mayor de las tres ciudades comparadas, el siguiente cuadro aporta información sobre las variaciones producidas en este indicador, observando que **València presenta los mayores descensos**.

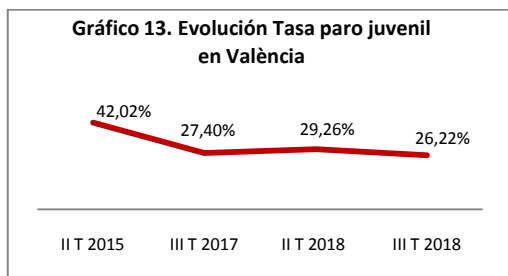
Tabla 2. Tasas de variación de población desempleada. Comparativa principales ciudades españolas.

	Comienzo legislatura	Hace un año
Valencia	-35,29%	-14,85%
Barcelona	-32,81%	-23,84%
Madrid	-25,92%	-11,29%

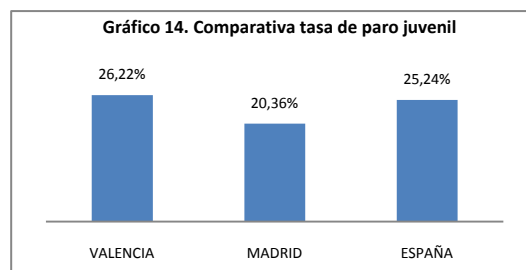
Fuente: Elaboración propia a partir de datos de la EPA.

Descenso de la tasa de paro juvenil respecto al trimestre anterior.

La gráfica 13 presenta **la tasa de paro juvenil en València y su evolución descendente**: tres puntos desde el pasado trimestre, más de un punto respecto al año pasado y casi dieciséis puntos respecto al segundo trimestre de 2015. A pesar de esto, en la comparativa con las principales ciudades españolas (gráfico 14), **la tasa de paro juvenil de València se sitúa un punto por encima de la cifra española**.



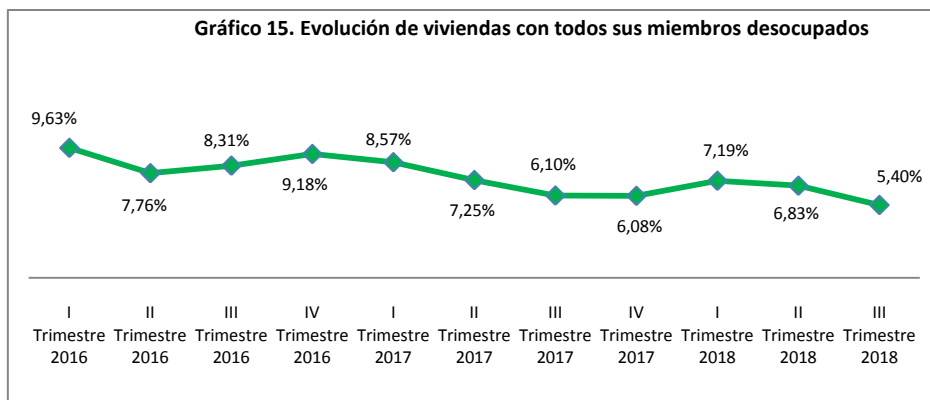
Fuente: Elaboración propia a partir de datos de la EPA



Fuente: Elaboración propia a partir de datos de la EPA

Respecto al trimestre anterior, se produce un descenso de la tasa de paro juvenil en València (-3 puntos), en Madrid (-5 puntos) y en el conjunto de España (-2,8 puntos).

A continuación, se muestra la proporción de **viviendas con todos los miembros desocupados** sobre el total de viviendas calculada por la EPA, en la que se **observa la disminución generalizada**.



Fuente: Elaboración propia a partir de datos de la EPA

En la siguiente tabla se observa la población parada según el tiempo de búsqueda. **El mayor número** de población se agrupa en la franja **“más de 2 años”**, mientras que el **menor**, en **“menos de 3 meses”**. Es decir, a mayor tiempo en desempleo, más difícil es la inserción laboral.

Cabe añadir, que las cifras son semejantes en las comparaciones intertrimestral e interanual. El descenso se encuentra **en la franja de “3 meses-1 año”**, en el que se sitúan **3.000 personas menos**.

La **tasa de paro de larga duración** calculada para la ciudad de **València es de 7,91%**; esta

cifra supera a la española en casi un punto (7%).

Tabla 3. Tiempo búsqueda ocupación

	Actual	Trimestre pasado	Hace un año
Menos de 3 meses	9.000	8.800	12.400
3 meses - 1 año	9.800	12.800	13.400
1 - 2 años	7.300	7.000	6.500
Más de 2 años	22.800	25.200	24.800
Ya han encontrado empleo	5.100	7.400	6.100

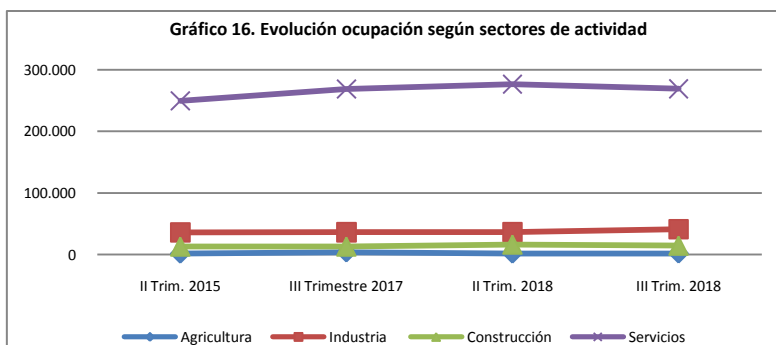
Fuente: Elaboración propia a partir de datos de la EPA.

Estructura sectorial de la ocupación

Sectores de actividad económica

Respecto al pasado trimestre, se identifica un **incremento de la ocupación en los sectores de la industria (+4.600) y la agricultura (+100)**. En **contraposición, disminuye en el sector de la construcción (-1.800) y de los servicios (-7.500)**.

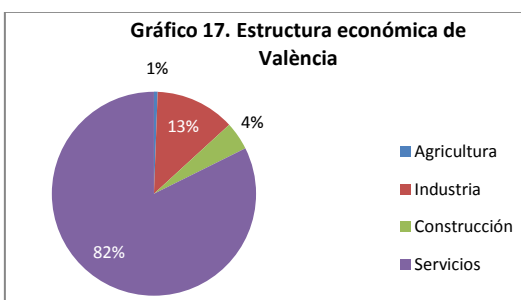
Este trimestre ha sido favorable teniendo en cuenta los datos registrados en el segundo trimestre de 2015.



Fuente: Elaboración propia a partir de datos de la EPA.

Es importante analizar los datos de ocupación por sectores económicos para observar la dirección que podría estar tomando el modelo económico de la ciudad de València. Siempre hay que tener presente la **distorsión de datos** que puede producirse dada la **limitación del análisis** por no considerar el área metropolitana en este sentido.

Los gráficos 16 y 17 muestran la **clara terciarización de la ciudad**, constituyendo el 82% de la estructura económica de la ciudad. Hay que tener presente, que **la forma de trabajo propia del sector terciario se difunde por todos los demás, terciarizándolos**.



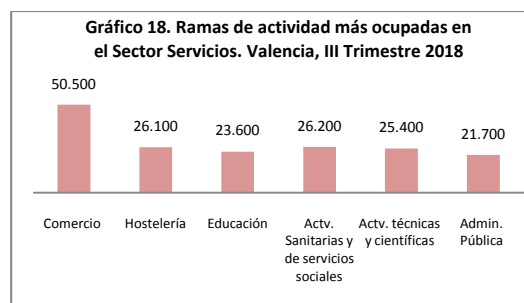
Fuente: Elaboración propia a partir de datos de la EPA

A continuación, la evolución de las proporciones de ocupación en el sector servicios:

II Trimestre 2017: 82%	I Trimestre 2018: 84%
III Trimestre 2017: 84%	II Trimestre 2018: 83%
IV Trimestre 2017: 85%	III Trimestre 2018: 82%

En el gráfico 18 se muestran las actividades con un mayor número de personas ocupadas en la

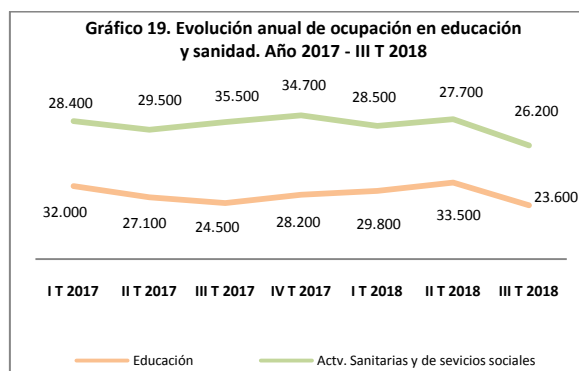
ciudad de València, todas ellas del sector terciario.



Fuente: Elaboración propia a partir de datos de la EPA.

Aumenta la ocupación en la hostelería (+500), en actividades técnicas y científicas (+3.000) y en la administración pública (+1.000). Datos diferentes a los obtenidos en el trimestre anterior, en el cual, había un aumento de las personas ocupadas en las actividades educativas y en el comercio. **El comercio (-1.200), la educación (-9.900) y las actividades sanitarias y de servicios sociales (-1.500) disminuyen respecto al trimestre anterior.**

Es fundamental hacer hincapié en las actividades **sanitarias** y de servicios sociales y **las educativas**, para observar su evolución. La **ocupación** en ambas actividades **aumenta durante todo 2017, pero desde el primer y segundo trimestre de 2018 descienden, respectivamente.** Respecto a hace un año ha disminuido la ocupación en la educación en -900 personas y en actividades sanitarias en -9.300. Se muestra en la siguiente gráfica:



Fuente: Elaboración propia a partir de datos de la EPA.

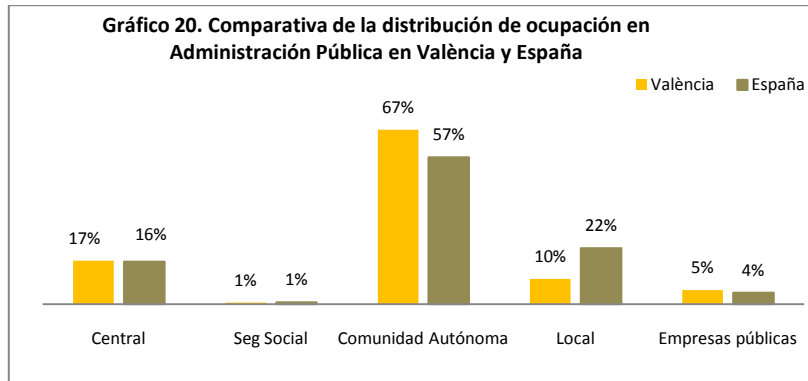
Ámbito laboral

Aumenta el número de personas asalariadas en el sector público y disminuye en el sector privado.

A continuación, se muestra una comparación entre València y España, en la distribución de la ocupación por tipo de administración pública. Respecto al pasado trimestre, tanto en las **empresas públicas, como a nivel local se aprecia un aumento en los datos en València y en España**, exceptuando en esta última la

ocupación en empresas públicas ya que mantiene la misma distribución que en el anterior periodo.

En València, el número de **personas ocupadas en la Administración Autonómica sigue descendiendo desde el primer trimestre de 2017**.



Fuente: Elaboración propia a partir de datos de la EPA.

Principales resultados:

- ✓ El balance de personas activas es negativo respecto al periodo anterior (-12.100), así como en comparación interanual (-4.700).
- ✓ La tasa de ocupación disminuye levemente respecto al periodo anterior y respecto al mismo trimestre de 2017, situándose por debajo de la cifra española.
- ✓ La tasa de temporalidad ha aumentado desde el pasado trimestre y en comparación con el mismo periodo del año anterior, aunque se mantiene por debajo de la cifra española.
- ✓ La tasa de paro desciende casi un punto y medio desde el pasado trimestre y se iguala a la tasa española. Desde el comienzo de legislatura la tasa de paro ha descendido -7,5 puntos, pasando de 21,7% a un 14,2%.
- ✓ La tasa de paro juvenil sigue una evolución descendente en València, pero se sitúa un punto por encima de la cifra española.
- ✓ La tasa de paro de larga duración en València supera en casi un punto la cifra española.
- ✓ La proporción de viviendas con todos los miembros desocupados sigue una tendencia a la baja.
- ✓ Respecto al trimestre pasado, aumentan las personas ocupadas en la agricultura y la industria, y disminuyen en la construcción y los servicios.
- ✓ Aumenta la ocupación en la hostelería, actividades técnicas y científicas, y en la administración pública. Sin embargo, desciende en comercio, educación y actividades sanitarias y de servicios sociales.
- ✓ Este trimestre aumenta la cifra de personas asalariadas en el sector público, sobre todo en la Administración local y empresas públicas.

	VALÈNCIA			ESPAÑA		
	I T 2018	II T 2018	III T 2018	I T 2018	II T 2018	III T 2018
Tasa de Actividad	58,8%	59,2%	57,4%	58,5%	58,8%	58,7%
Tasa de Ocupación	49,1%	50,0%	49,3%	48,7%	49,8%	50,2%
Tasa de Salarización	83,6%	83,4%	85,3%	83,7%	84%	84,1%
Tasa de Temporalidad	20,5%	24,1%	26,0%	26,1%	26,8%	27,4%
Tasa de Paro	16,6%	15,6%	14,2%	16,7%	15,3%	14,5%
Tasa de Paro juvenil	33,8%	29,3%	26,2%	28,1%	26,4%	25,2%

PRINCIPALES DATOS

Evolución tasa de actividad, ocupación y paro

	II T 2015	III T 2017	III T 2018
Tasa de actividad	58,5%	59,4%	57,4%
Tasa de ocupación	45,8%	49,7%	49,3%
Tasa de paro	21,7%	16,4%	14,2%

Fuente: Elaboración propia a partir de datos de la EPA

Evolución población activa, ocupada y desempleada respecto a las principales ciudades

	Población Activa			Población Ocupada			Población Desempleada		
	II T 2015	III T 2017	III T 2018	II T 2015	III T 2017	III T 2018	II T 2015	III T 2017	III T 2018
València	383.800	385.200	380.500	300.400	321.900	326.700	83.300	63.300	53.900
Barcelona	784.800	819.800	794.400	676.900	724.500	721.900	107.900	95.200	72.500
Madrid	1.579.900	1.585.400	1.630.000	1.309.800	1.405.600	1.430.000	270.100	179.800	200.100

Fuente: Elaboración propia a partir de datos de la EPA

Variaciones relativas de población activa, ocupada y desempleada respecto a la actualidad. Comparativa con las principales ciudades

	Tasa variación actividad		Tasa variación empleo		Tasa variación paro	
	Comienzo legislatura	Hace un año	Comienzo legislatura	Hace un año	Comienzo legislatura	Hace un año
València	-0,86%	-1,22%	8,75%	1,49%	-35,29%	-14,85%
Barcelona	1,22%	-3,10%	6,65%	-0,36%	-32,81%	-23,84%
Madrid	3,17%	2,81%	9,18%	1,74%	-25,92%	11,29%

Fuente: Elaboración propia a partir de datos de la EPA

Evolución personas afiliadas a la Seguridad Social total y según régimen de cotización

	Total	Agrario	Autónomo	General	Hogar	Mar
II T 2015	330.017	2.063	51.493	263.560	11.282	1.619
III T 2017	359.525	2.622	52.480	291.162	10.919	2.342
III T 2018	375.786	2.890	54.202	305.616	10.748	2.330

Fuente: Elaboración propia a partir de datos de l'Ajuntament de València